

Муниципальное бюджетное дошкольное образовательное учреждение
«Детский сад № 282»
660073 г. Красноярск, ул. Устиновича, 7а, тел: 224-79-46
ОГРН 1022402487524, ИНН/КПП 2465060976/246501001

ПРИНЯТО:
на Педагогическом совете
протокол № 4 от «18» 11 2019г.



Модель инклюзивного образования муниципального бюджетного дошкольного образовательного учреждения «Детский сад № 282»

Модель инклюзивного образования муниципального бюджетного дошкольного образовательного учреждения «Детский сад № 282» предназначена для обеспечения доступного образования детей с ОВЗ и выстраивания эффективного межведомственного взаимодействия. Модель является инструментом, структурирующим форму и содержание инклюзивного образования в ДОО.

Нормативным основанием разработки модели являются:

- Национальный проект «Образование»;
- Концепция развития инклюзивного образования в Красноярском крае на 2017-2025 годы;
- Нормативные правовые акты ДОО:
 - Устав МБДОУ № 282;
 - основная и адаптированная образовательные программы дошкольного образования МБДОУ № 282.

Цель: обеспечение доступного и качественного образования детей с ограниченными возможностями здоровья с учетом их особых образовательных потребностей в условиях ДОО.

Задачи:

1. Реализовать мероприятия дорожной карты для создания безбарьерной среды ДОО.
2. Обеспечить медико-психолого-педагогическое сопровождение детей с ОВЗ в рамках деятельности ПМПк.

3. Создать условия для предоставления психолого-педагогической, методической, консультативной помощи родителям детей с ОВЗ в рамках деятельности консультативного пункта.
4. Развивать систему методического сопровождения инклюзивного образования с целью совершенствования профессиональной компетентности педагогов.

Категория детей с ОВЗ*, посещающих ДОО в 2019-2020 уч. году:

Программа	Дети		Наличие инвалидности
	от 4 до 5 лет	От 5 до 7	
АООП для детей с ТНР	7	34	0

* Все дети посещают группы компенсирующей направленности.

Управление инклюзивным образованием в ДОУ

Процесс инклюзивного образования начинается с момента поступления ребенка в ДОУ. На первоначальном этапе ребенок диагностируется специалистами, включенными в образовательный процесс. Для проведения психолого-педагогической оценки развития ребенка и определения механизмов и конкретных способов создания специальных условий через реализацию адаптированных образовательных программ, а также оценки результативности выбранных методов и технологий помощи ребенку, динамики развития ребенка создан психолого-медико-педагогический консилиум (ПМПк).

Задачами деятельности консилиума МБДОУ № 282 являются:

- выявление и ранняя (с первых дней пребывания ребенка в ОУ) диагностика отклонений в развитии и/или состоянии декомпенсации;
- профилактика физических, интеллектуальных и эмоционально-личностных перегрузок, и срывов;
- выявление резервных возможностей развития;
- определение характера, продолжительности и эффективности специальной (коррекционной) помощи в рамках имеющихся в учреждении возможностей;
- подготовка и ведение документации, отражающей актуальное развитие ребенка, динамику его состояния, уровень достигнутых образовательных компетенций, эффективность коррекционно-педагогической деятельности специалистов консилиума.

График плановых заседаний ПМПк:

Этапы	Сроки	Содержание заседаний ПМПк
Подготовительный	Сентябрь-октябрь	Подготовка первичных документов: *договор между ДОУ и родителями (законными представителями) воспитанников. *заявление о согласии родителей (законных представителей) на обследование ребенка. *логопедическое представление и заключение (ответственный учитель-логопед); *психолого-педагогическая характеристика и заключение (ответственный – педагог-психолог); *педагогическая характеристика (ответственные – воспитатели); *журнала записей детей на ПМПк; *журнала регистрации заключений и рекомендаций специалистов, коллегиального заключения и рекомендаций ПМПк; *Выписка из медицинских карт детей.
Анализ результатов педагогического мониторинга и обследования специалистами детей	Ноябрь	Анализ представленных документов: *Логопедическое представление и заключение (ответственный учитель-логопед); *Психолого-педагогическая характеристика и заключение (ответственный – педагог-психолог) *Педагогическая характеристика (ответственные – воспитатели) Составление коллегиального заключения. Разработка рекомендаций с учетом индивидуальных возможностей и особенностей ребенка. Выработка согласованных решений по созданию оптимальных условий для развития и обучения детей.
Промежуточный	Февраль	Динамическая оценка состояния ребенка. Изменение и дополнение рекомендаций по работе с детьми с низкой динамикой развития. (по необходимости)
Итоговый	Май	Анализ итоговых документов (результатов итоговой диагностики), представленных учителем-логопедом, педагогом-психологом, специалистами и врачом, воспитателями. Составление рекомендаций родителям (законным представителям) детей с незначительными положительными результатами или их отсутствием по обращению в городскую ПМПк. Подведение итогов.

На основании утвержденных руководителем Положений и графиков работы на базе ДОУ функционируют:

1. Группы компенсирующей направленности для детей с ТНР 4-7 лет.
2. Консультационный пункт для семей, воспитывающих детей дошкольного возраста с ОВЗ.
3. Гостиная для родителей детей с ОВЗ и детей-инвалидов.

Основной целью деятельности консультационного пункта является организованная психолого-педагогическая поддержка семьи, имеющих детей в возрасте от 2-х месяцев до 8 лет, не посещающих дошкольное учреждение. В том числе детей с ограниченными возможностями здоровья через подбор адекватных способов взаимодействия с ребенком.

Цель гостиной для родителей детей с ОВЗ и детей-инвалидов, посещающих ДОУ – формирование у них компетентности в вопросах психолого-педагогического сопровождения детей в рамках инклюзивного образования.

Межведомственное взаимодействие:

В целях создания комплекса психолого-педагогических и медико-социальных условий, способствующих успешной социализации детей с ОВЗ в обществе, детским садом осуществляется взаимодействие с организациями и учреждениями других ведомств на договорной основе.

Организации-партнеры:

№	Наименование организации	Содержание совместной работы
1.	КГБУЗ «КГДБ №8» Поликлиника №5	Диспансеризация детей, вакцинация, консультативная медицинская помощь, работа по программе «Здоровье»
2.	Центр психолого-медико-социального сопровождения № 6	Регулярное сопровождение детей МБДОУ № 282, помощь в диагностике и консультировании детей
3.	Красноярский информационно-методический Центр города Красноярска	Оказание методической помощи, участие в окружных методических мероприятиях, помощь в аттестации педагогов, участие в конкурсах, семинарах, вебинарах, консультативная помощь
4.	МБОУ СОШ № 91	Работа по созданию благоприятных условий для быстрой адаптации детей к школе, воспитания и актуального обучения детей, охраны и укрепления их здоровья
5.	Красноярские театры	Оказание помощи ДОУ в организации досуговых мероприятий
6.	Дворец Труда и Согласия, Дворец культуры и спорта металлургов	Посещение детьми творческих и спортивных коллективов, участие в выставках
7.	ЦДО «Импульс»	Проведение выставок детского творчества

Уровень управления образовательной организации

Образовательный процесс в ДОУ осуществляется на основе реализации основной образовательной программы дошкольного образования МБДОУ № 282 и адаптированной основной образовательной программы дошкольного образования для детей с тяжелыми нарушениями речи.

Программы имеют инвариантную и вариативную составляющую и являются основой для разработки адаптированных образовательных программ.

На основании рекомендаций ПМПК каждый участник образовательного процесса выполняет определенные задачи по реализации АООП:

Специалисты	Задачи
Заместитель заведующего по УВР	Координирует деятельность специалистов ПМПк по разработке и реализации АООП
Учитель-логопед	<ul style="list-style-type: none"> - определяет уровень нарушения речевого развития, оформляет заключение; - разрабатывает программы коррекционно-логопедического обучения детей, нуждающихся в логопедической помощи; - проводит подгрупповые и индивидуальные занятия по коррекции речевых нарушений с детьми; - проводит консультативную и просветительскую работу с педагогами ДОО, родителями (законными представителями); - проводит обучающие семинары, мастер-классы с родителями, имеющими детей с ОВЗ.
Педагог-психолог	<ul style="list-style-type: none"> - устанавливает актуальный уровень когнитивного развития ребенка, определяет зону ближайшего развития; - выявляет особенности эмоционально-волевой сферы, личностные особенности детей, характер взаимодействия со сверстниками и взрослыми; - определяет направление, характер коррекционно-развивающей работы с детьми; - проводит консультативную и просветительскую работу с педагогами ДОО, родителями (законными представителями); - проводит обучающие семинары, мастер-классы с родителями, имеющими детей с ОВЗ.
Воспитатель	<ul style="list-style-type: none"> - участвует в разработке адаптированных основных образовательных программ для детей с ОВЗ; - организует развивающую среду в соответствии с необходимыми требованиями для всех участников образовательного процесса; - создает и поддерживает эмоционально-комфортную среду в группе; - применяет технологии обучения и воспитания, отвечающие задачам развития всех детей; - проводит консультативную и просветительскую работу с педагогами ДОО, родителями (законными представителями); - проводит обучающие семинары, мастер-классы с родителями, имеющими детей с ОВЗ.
Инструктор по ФК	<ul style="list-style-type: none"> - проводит физкультурно-образовательную работу; - реализует программы дополнительного образования для детей с ОВЗ.
Музыкальный	<ul style="list-style-type: none"> - реализует программу дополнительного образования для

руководитель

детей с ОВЗ «Веселая логоритмика».

Кадровое обеспечение реализации модели

Должность по штатному расписанию	Ф.И.О	Образование, специальность по диплому, год окончания	Категория	Пройденные курсы повышения квалификации по инклюзии
Музыкальный руководитель	Шилова Ольга Леонидовна	КПУ №1, «Учитель пения, музыкальный воспитатель», 1977; КГПИ, «Русский язык и литература», 1987	высшая	Курсовая подготовка запланирована на 2020 год
Учитель-логопед	Вешнякова Людмила Владимировна	КГПИ, «Русский язык и литература», 1980; МГПИ, «Дефектология», 1991	высшая	«Коррекция сложных речевых расстройств у детей в соответствии с требованиями ФГОС», 72 часа, 2017 г.
Учитель-логопед	Соломонова Светлана Валерьевна	КГПИ, «Педагогика и методика начального обучения», 1985; МГПИ, «Логопедия», 1988	высшая	«Программа логопедической работы как компонент адаптированной образовательной программы для обучающихся с ограниченными возможностями здоровья», 72 часа, 2017 г.
Педагог-психолог	Пчелинцева Юлия Александровна	КГПУ «Дошкольная педагогика и психология», 1998	первая	«Организация психолого-педагогического сопровождения дошкольников с ОВЗ в условиях инклюзивного образования», 72 часа, 2016 г.
Инструктор по физической культуре	Новицкая Елена Викторовна	ФГОУ ВПО «Сибирский федеральный университет», «Физическая культура и спорт», 2010	первая	«Организация психолого-педагогического сопровождения дошкольников с ОВЗ в условиях инклюзивного образования», 72 часа, 2018 г.
Воспитатель	Боднарюк Алена Григорьевна	КПУ №2, «Дошкольное образование», 2003	первая	«Тьюторское сопровождение ребенка с ограниченными возможностями здоровья в условиях инклюзивного образования», 72 часа, 2018 г.; «Специфика работы воспитателя с дошкольниками, имеющими нарушения речи», 72 часа, 2018 г.

Воспитатель	Краус Елена Александровна	Проф. лицей № 35, «Маляр строительный», 2005; КГПУ им. В.П. Астафьева (проходит обучение); Профессиональная переподготовка «Дошкольное образование», 256 часов, 2017 г.	нет	Курсовая подготовка запланирована на 2020 год
Воспитатель	Козлова Анастасия Алексеевна	КГПУ им. В.П. Астафьева «Психология», 2018	нет	Проектирование развивающей предметно-пространственной среды в соответствии с ФГОС ДО, 72 часа, 2019 г.
Воспитатель	Муратова Надия Закировна	КГПИ, «Русский язык и литература», 1971; КПУ №2, «Дошкольное воспитание», 1974	первая	Курсовая подготовка запланирована на 2020 г.

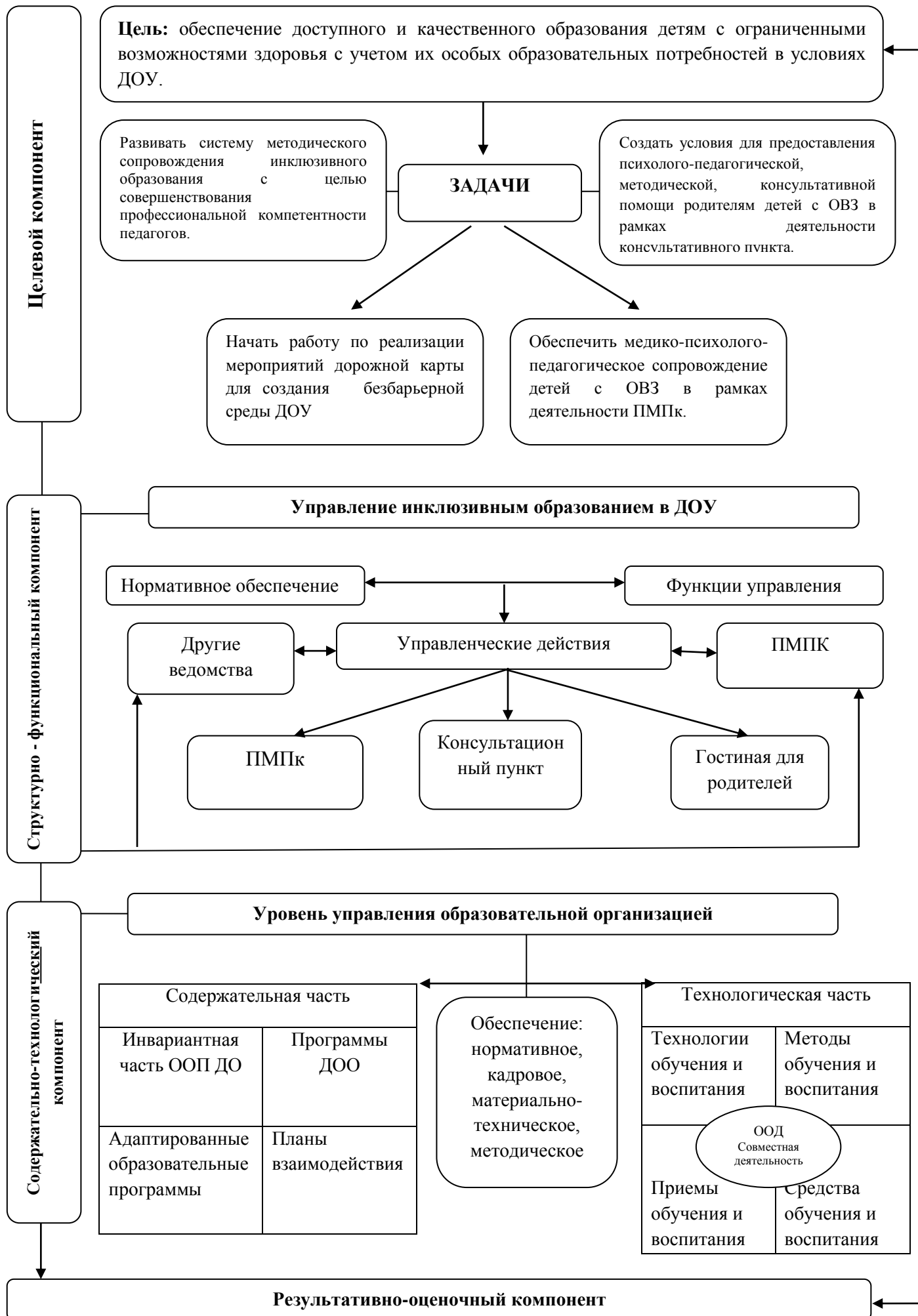
Материально-техническое оснащение

В ДОУ в группах компенсирующей направленности организована развивающая предметно-пространственная среда, которая обеспечивает условия для реализации АООП для детей с ТНР. Имеются паспортизированные помещения для организации воспитательно-образовательного процесса с детьми, в том числе с детьми с ОВЗ:

№ п/п	Вид помещения	Функциональное использование	Оснащение
1.	Групповые комнаты	Сюжетно-ролевые игры, самообслуживание, трудовая деятельность, самостоятельная творческая деятельность, ознакомление с природой	Детская мебель для практической деятельности; книжный центр, центр наук, центр математики, строительный центр, физкультурно-оздоровительный центр, уголки уединения, атрибуты для сюжетно-ролевых игр: «Семья», «Магазин», «Парикмахерская»,

			«Больница» и др.
2.	Кабинет педагога-психолога	Психолого-педагогическая диагностика; коррекционная работа с детьми; индивидуальные консультации для родителей	Мебель для работы педагога (стол, стул); мебель для ребенка (стол, стульчик); стимульный материал для психолого-педагогического обследования детей; игровой материал, развивающие игры; специализированная методическая литература
3.	Кабинет учителя-логопеда	Коррекция речевых нарушений у детей	Мебель для работы педагога (стол, стул); мебель для ребенка (стол, стульчик); зеркало настенное; шкафы и полки для наглядных пособий и дидактического материала; логопедический инвентарь для массажа, самомассажа; учебно-методические пособия; компьютер, принтер; настенный светильник.
4.	Музыкальный зал	НОД по музыкальному развитию детей, индивидуальные занятия, тематические досуги, театральные представления, праздники и утренники, консультации для родителей и воспитателей	Шкаф для используемых пособий, игрушек, музыкальный центр, пианино, музыкальные инструменты для детей, подборка аудио- и видеокассет с музыкальными инструментами, детские хохломские стулья и столы.
5.	Физкультурный зал	НОД по развитию двигательной деятельности, спортивные досуги, праздники, консультации для родителей и воспитателей, кружковая работа, работа спортивной секции по футболу	Спортивное оборудование и инвентарь для всех видов деятельности, музыкальный центр, детские степ-платформы, маты
13.	Спортивная площадка	Организация и проведение занятий по двигательной	Спортивное оборудование, оборудование для

		деятельности, утренней гимнастики в теплый период года, спортивных праздников	организации спортивных игр и упражнений
14.	Площадка для обучения ПДД	Организация образовательной деятельности по обучению детей правилам ПДД	Дорожные знаки, макет полицейского, большие машины, велосипеды, самокаты (теплый период)



Результаты и достижения при реализации модели

№ п/п	Предполагаемый результат	Полученный результат
1.	Созданы специальные условия для получения дошкольного образования детей с ОВЗ	<ul style="list-style-type: none"> - разработан пакет нормативной документации по организации инклюзивного образования в ДОУ; - организовано взаимодействие педагогов, специалистов и родителей
2.	Консультирование родителей по вопросам коррекционной работы	<ul style="list-style-type: none"> - специалистами ДОУ проводится консультирование родителей по вопросам развития и воспитания детей с ОВЗ; - организована работа гостиной для родителей детей с ОВЗ и детей-инвалидов
3.	Квалифицированные педагогические работники	<ul style="list-style-type: none"> - педагоги систематически повышают профессиональные компетенции для психолого-педагогического сопровождения семей и детей с ОВЗ, проходят курсы повышения квалификации по инклюзивному образованию и сопровождению детей с ОВЗ в условиях ФГОС ДО; - организовано проведение семинаров, круглых столов по организации инклюзивного образования в ДОУ
4.	Информирование родителей об образовательных услугах ДОУ	Родители микрорайона информированы об услугах МБДОУ, могут обращаться за консультацией